

# 川ふれあい通信

# 202号

発行日

2018.1.1

医療法人 矢野神経内科医院  
矢野神経内科医院・総合ケアセンター海王

社会福祉法人 海友会  
軽費老人ホーム・ケアハウス海王

## 高速16列マルチスライスCT

より高い画像診断を  
提供いたします

短時間撮影  
低被ばく撮影

新しいCTを導入しました

### 作品展お知らせ 第31回 矢野神経内科医院 作品展開催

**応募資格** どなたでも応募できます(1人2点以内)。

**募集期間** 2月1日(木)～2月14日(水)

**募集作品** 応募者本人の創作によるもの

**展示期間** 2月23日(金)～3月1日(木)

**展示場所** 矢野医院1階廊下

### こけし

”小正月“

新年あけましておめでとうございます。年神様をお迎えする行事も終わり、一段落ついた頃だと思えます。最近暖冬といわれますが、寒さが身に沁みます。

ところで、みなさんは、小正月という言葉を知っていますか？小正月とは農作物の豊作を祈って餅花を飾ったり、悪霊払い(左義長)をしたりしたそうです。また、小正月にあたる一月十五日の朝には、小豆粥やぜんざいなどを食べ、家族がまめで健康に一年を過ごせるようにと願ったりすることから、家庭的な行事を行う日と言われているそうです。そして、来客などで忙しくしていた家庭の主婦に一休みしていたと、小正月を「女正月」と呼ぶ地域もあるそうです。「へえー」と思わず声が出ます。まだまだ言葉の意味が分からない言葉もたくさんありますが、少しずつでも理解して次に伝えていけたらなあと思います。

まずは家族みんなの幸せ願って、小豆料理にチャレンジしてみようかな！



## 『介護におけるお客と商品とは』

明けましておめでとうございます。今年もよろしくお願いたします。

2000年に施行された介護保険では、民間企業の参入も可能とし、いわゆる市場原理にもとづく品質管理と効率のもとに介護サービスが提供されています。

福祉がすべて新自由主義的考え方によって発展していくことには異論がありますが、福祉の事業者経営に、市場原理のアプローチを持ちこむことは、単に経営のみならず、介護の質の改善にも有用なものです。その使命は情熱をもって、利用者の幸せの実現に貢献することです。

内藤晃著“施設長の資格”から私を感じたこと、眼からウロコの一部を紹介します。

福祉では紹介に頼るビジネスのみをしていて、利用者を集めようと努力していますか。いわゆる集客がなされていません。事業で最も重要な事はお客の数をふやすこと、新規のお客を獲得することです。そのためにはどのような広告・宣伝を為すべきですか、ついで接客・セールスによって十分な情報提供を続けていますか、そして介護の質(品質改善)のとりくみにより、顧客満足を高めていくことが大切です。簡単に書きましたが、この中にすべてのノウハウが詰まっているように思います。

介護にとってお客は利用者やその家族、ケア・マネ等の介護保険関係者であり、商品は質の高い介護(ケア)サービスそのものと思いますが、発想を変えて、お客は利用者の家族やケア・マネ、福祉につながる関係者で、商品は利用者ですと考えると、お客が望む商品とは、利用者が今よりも良い生き方をすることにむけた支援であり、要介護状態の中にあっても、より自立した生活が可能となるよう、介護・支援サービスの品質を信頼するに足る状況に維持していくことだと思います。今一度お客が安心して購入できる商品作りとは、どのようなもので、商品たる利用者はどうあるべきか熟考してみる必要があります。私はそのキーポイントは心ときめくコミュニケーションにあると思っていますが、いかがでしょうか。



院長

矢野 博明

## 骨粗鬆症を知っていますか

明けましておめでとうございます。今年もよろしくお願いたします。2017年を表す漢字は「北」でした。北朝鮮の核・ミサイル開発に日本の安全が脅かされた1年でもありました。清水寺での発表は縦150センチ、横130センチの越前和紙に広島県産の熊野筆で揮毫(きごう)して行われました。

さて皆さんは「骨粗鬆症」という疾患を知っていますか。「骨が弱くなる病気」ですが、自覚症状がないからと放置しておく大変なことになります。私たちの骨は変化していないように思えますが、毎日新陳代謝を行っているのです。古い骨はけずられて(破骨細胞による骨吸収)、新しい骨がつくられます(骨芽細胞による骨形成)この新陳代謝のバランスが崩れて、骨をつくる量よりも削る量が増えると骨粗鬆症になってしまいます。閉経、加齢、無理なダイエット、極端な偏食、運動不足、喫煙や過度の飲酒などが骨粗鬆症のリスクを高くします。当院では骨粗鬆症の検査(骨密度測定)を行っていますので、気になる方は医師、看護師に気軽にご相談ください。骨粗鬆症になると腰痛(腰椎圧迫骨折など)や足の付け根の骨折(大腿骨頸部骨折)が原因で寝たきりになってしまうことがあります。骨折は介護が必要となる主な原因の一つになっています。厚生労働省が発表している介護が必要となった原因で骨折・転倒は15.1%となっています。その他の原因では脳血管疾患が18.5%、認知症が15.8%です。

よく使用される治療薬は飲み薬で骨をけずる細胞(破骨細胞)を抑えるお薬です。

しかし、最近は注射薬で骨をつくる細胞(骨芽細胞)の働きを高めて骨を丈夫にするお薬もあります。これまでになかった働きのお薬です。週1回受診していただき看護師が注射します。



副院長

矢野 博一





## 診療部のおはなし

明けましておめでとうございます。皆様にはお健やかに新年を迎えられたこととお慶び申し上げます。今年も「寄り添う医療と介護、もてなしの心で地域に貢献」を理念に感謝の心と笑顔を忘れず、スタッフ一同で更なる努力をしております。

本年もよろしくお願い致します。

新しいCTを導入しました ～より高い画像診断を提供いたします～

# 内臓脂肪測定 ～メタボリックシンドローム～

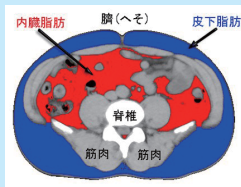
当院ではCTを用いて、メタボリックシンドロームを正確に診断し、生活習慣病治療を行っております。

## 内臓についての脂肪をCTで測定



### CTスキャン

検査報告書をお渡しします。



内臓脂肪(内臓の隙間に付いた脂肪)は皮下脂肪(皮膚の下に蓄積した脂肪)より生活習慣病と密接に関係しています。

## 生活習慣病の改善に!

生活習慣病が進展すると、**心筋梗塞・脳梗塞などの重大な病気を引き起こします。**

太っていないのに血糖値や血圧、中性脂肪が高めの人は、**隠れ肥満(内臓脂肪)**の可能性も考えられます。是非ご相談下さい。

●**がくれ肥満に要注意**●

## 地域リハビリテーションだより ～作品展の出品大募集!～

明けましておめでとうございます。今年も地域リハビリテーション部を宜しくお願い致します。

さて毎年行っております作品展も今年で31回目を迎えます。最初は小規模だった作品展も今では、80点程参加いただいております。有難い事と毎回感謝しております。

今迄の作品(平成12年からですが)も写真で記録を取っております。過去に出展された方で「今までどんな作品を出したかなあ?」とか、まだ出展されたことがない方で、「みなさんどんな作品を出されているのだろう」と思われた方は、地域リハビリテーション部のスタッフにお声をかけて頂ければ、アルバムをお見せできますので、どんどんいらしてくださいね。



デイケアでは、毎年共同作品を出展しておりますが、今年は“はりこ”で「犬」を作成しています。今年の干支ですね。名前も絶賛募集中です! たくさんのデイケア利用者様に作成して頂いておりますが、なかには「え～なんさせるが～」とかおっしゃりながらも楽しんで頂いております。どうぞ完成をお楽しみにしててくださいね。また、個人でも熱心に作品に取り組まれています。今年の作品展募集・展示期間は「ふれあい通信」の表紙をご覧ください。今回も皆様の作品を心待ちにしております。どうぞよろしくお願い致します。





# 癒さあだより

明けましておめでとうございます。

昨年はデイサービス癒さあへご理解とご協力を頂き、誠にありがとうございました。

本年も利用者様やご家族様の在宅生活に少しでもお役に立てるよう、皆様の声を聴かせて頂きながら、スタッフ一同頑張りたいと思います。どうぞよろしくお願ひ申し上げます。

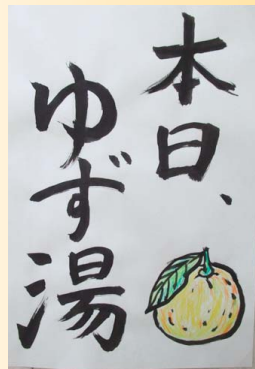
デイサービス癒さあ スタッフ一同



顔や身体にゆずをこすりつけたり、ギュッとしばったりと楽しんでおられました。冬至には早いですが、ゆず湯で身も心も温まっていたけました。デイケアを御利用されておられる橋詰様より大きな大きなゆずをいただきました(オーゆずというそうです)。ありがとうございました!!



11月13日から1週間、癒さあのお風呂にゆずが登場しました。浴室にゆずの香りが広がり、さわやかな気分になりましたね。



の約束』のロケ地を改装され一昨年オープンされた『番屋カフェ』でのご協力をいただき、お祝いさせていただくことになりました。お店の前には内川が流れており、新湊で生まれ育った利用者様にとっては、昔懐かしい広がり、とても良い雰囲気の中で癒しの時間を過ごすことが出来ます。また、お店を飾りつけていただくという細やかな気配りもゆき届いており、私たちの心まであたたかくなります。



今年度は、映画『人生』は、毎月ひとつ歳を重ねられた利用者様と一緒に誕生日をお祝いしております。

## 誕生日会







## 海王デイサービスショートステイだより

昨年中は格別のご厚情にあずかり心よりお礼申し上げます。  
本年も昨年同様よろしくお願い申し上げます。

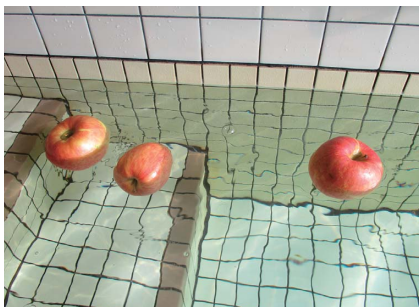
スタッフ一同

皆様がワン!ダブルな  
一年を過ごせます様  
スタッフ一同お手伝い  
させていただきます。



### お風呂だよ! 全員集合!

りんご風呂や、みかん風呂、ゆず湯。みんなでワイワイ  
おしゃべりしながら入るお風呂で気分をリフレッシュ!!

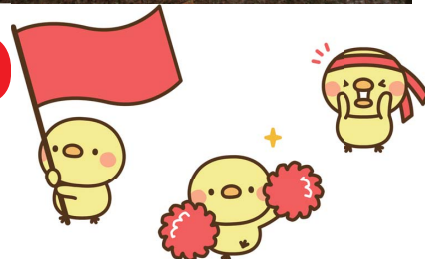


### 八幡保育園児の慰問

地域の保育園児の慰問では、元気で活  
気あるお遊戯で元気もらいました!  
かわいい保育園児との交流で御利用者  
様&スタッフも癒されまくりでした♥

### 抱腹絶倒の運動会

ラジオ体操・選手宣誓・玉入れ・輪  
投げ・車椅子リレー・お化粧レース  
等御利用者様すべてを笑顔に変える  
ひと時でした。



### 作品だより

堀川 法子様

手芸がお好きでこれまでネット手芸、編み物、押絵、  
きめこみ等いろいろな作品作りに根気よく取り組んで  
きました。

2年程前から手が震える症状があり、細かい作業がやり  
にくい時は、作業療法の  
先生が手を添えて協力し  
て作りました。

現在は3色の糸を使いオ  
リジナルの模様を考えて  
テッシュケースを製作し  
ています。完成した時の  
喜びが格別だと笑顔で話  
して下さいました。



新年明けましておめでとうございます。

総合ケアセンター海王は、開設してから今年で18年目  
を迎えます。本年は、介護報酬改定により、厳しい状  
況は続くとは思いますが、私たちは、「次世代にも選ば  
れるサービス」をビジョンとし、地域の皆様に信頼され  
る施設を目指し、日々努力してまいります。どうぞよ  
ろしくお願い致します。

総合ケアセンター海王 施設長 神山法久







## 居宅介護支援事業所便り

明けましておめでとうございます。今年もよろしくお願いたします。

介護保険制度が開始した頃と比べ今は高齢者のみの世帯や一人暮らしが増えています。それに伴い様々な課題や多分野での支援が必要になってきており、介護支援専門員にも多くの知識や専門性の向上を図ることが求められてきています。

研修では「多職種との連携」ということをよく言われます。連携とはさまざまな分野の職種が共通の目標に向かってそれぞれの役割を果たすということです。

これからも人と人の繋がりを大切にしながら医療(リハビリなど)、保健、介護と連携しながら利用者様や家族様が住み慣れた地域で自分らしい生活が続けられるよう支援させていただきます。また介護保険制度や介護のことで気になることがありましたらいつでもお気軽にご相談ください。

## 家族の会秋の行事レポート

### 平成29年11月、12月開催分

毎年秋は外出行事を行っています。11月はバスに乗って砺波方面へ、まずはおかき製造工場「御菓蔵」さんの工場見学。



続いて庄川水記念公園へ山の幸やお造り、鮎の塩焼きもついてちょっと豪華なランチを頂きました♪



足湯をたのしんで、ゆったりと秋の午後のひと時を過ごしました。

12月は天然温泉とおばんざい、ピラティスでリフレッシュ！ 古洞の森へ



のんびり、ゆったり交流を深めて日々の生活について語り楽しいひと時を過ごしていただきました。

矢野医院在宅介護家族の会では新規会員様の入会をお待ちしております。

随時加入受付をしておりますのでいつでもお声かけください！

在宅介護家族の会事務局



まっちゃんだっき  
(施設長の独り言)  
No.20

## ケアハウス海王だより

ケアハウス海王 施設長 中村 正

### 「最近思うこと」



新年のご挨拶を申し上げます。

「付度(そんたく)」昨年はこの言葉が世間を賑わしました。

当初は読みさえ??だったのが、今ではすんなり書けるようになりましたよ(笑)。

「付度」とは、本来は相手の心情を押し量ること、相手の気持ちを考えるという良い意味です。そして人が生活して行く上で必要なものだと思います。そもそも「付度」というと難しいですが、単純に世間で言う「思いやり」ですから。今回、それが本来の意味と違って、上の者に気に入られようとその意向を推測し便宜を図る=賄賂のような感じの悪い、特殊な業界用語として使われた為に一躍流行語になってしまいました。

因みに「付度」と似たような意味を持つ言葉に「斟酌(しんしゃく)」があります。「斟酌」とは、相手の事情や心情を汲み取ること。また、汲み取って手加減することとあります。付度と斟酌の違いは単に行動するかしないか。今回、不当な処置が実際に行われた訳ですから、こちらの方が適切だったかと思うのは私だけでしょうか？

話は変わりますが、今後ますます教育無償化(幼児～大学)の流れに拍車が掛かりそうです。

幼児教育の無償化に異論を唱える気はさらさらありませんが、大学にまで必要なんではなかね？

私見ですが、選挙権年齢が18歳に引き下げられました。これを期に、飲酒・喫煙、更に刑法上の責任も右に倣え、18歳を全ての権利と責任を持たせる社会人のスタートとさせればいい。だとすれば高校卒業時迄に社会人としての教養を身につけさせる必要が有ります。そのための年数が必要なので高校迄を義務教育にする。現場に求められる中身は厳しくなるが、それが今の日本には必要ではないかと思えます。

全ての学生がとは言いませんが、今の大学は、言い方は悪いが、個人が稼ぐための能力(箔)を付けに行くところ。ならば、個人の為に税金を投入する必要が有るとは思えません。学費は自己負担でどうぞですね。無償で大学に行けたら、行く必要のない人まで大学に遊びに行こうとする。それはさすがに「ちーがーうーだーろー」。自分の身を切る以上は、真面目に努力するでしょうから。もっとも、そのためには限りなく無利子に近い低金利の、学資・教育ローンを金融並びに関係機関が協力し推し進める必要があります。

高齢者の先行きには難問山積み。大学を無償化するくらいならば、今一度、福祉・介護の分野の現状を理解し、その一部でもこの分野に回せるよう付度、いや斟酌して頂きたいと思う今日この頃です。

新年早々失礼しました。ケアハウス海王を本年もよろしくお願い申し上げます。

## ケアハウス海王フォトグラフ

2017.10月～12月



秋の日帰り旅行(県立美術館他)

チューリップ球根植付け

第五幼稚園より慰問

松崎アット&DMP演奏会

100歳体操出前講座

新湊キリスト教会慰問







医療法人社団 矢野神経内科医院



矢野神経内科医院のホームページ

<http://www.yanoshinkeinaika.or.jp/>

是非アクセスください。

## ●矢野神経内科医院

〒934-0011 射水市本町 1 丁目13-1

office@yanoshinkeinaika.or.jp

各部所共通FAX 0766-82-5110

●矢野神経内科医院 TEL 0766-82-5150

●矢野神経内科デイケア 定員 午前20名 午後20名

TEL 0766-82-5128

●矢野神経内科訪問リハビリテーション

TEL 0766-73-7703

●デイサービス癒さぁ TEL 0766-73-8155

## ●総合ケアセンター「海王」

〒934-0023 射水市海王町25番地

kaiou-care@yanoshinkeinaika.or.jp

各部所共通FAX 0766-83-7166

●海王デイサービス(定員40名)

●海王ショートステイ(26床)

TEL 0766-83-7111 FAX 0766-83-7122

●海王居宅介護支援事業所 TEL 0766-73-7737

社会福祉法人 海友会

軽費老人ホーム・ケアハウス「海王」

(定員54名) 〒934-0023 射水市海王町25番地

carehousekaiwo@pony.ocn.ne.jp

TEL 0766-83-7667 FAX 0766-83-7668

## お知らせ

診療担当医師

曜日	午前	午後
月	院長 副院長	院長 在宅関連業務を優先します 副院長 2時30分～6時
火	院長 副院長	副院長 2時30分～6時
水	院長 副院長	副院長 2時30分～6時
木	院長	休診
金	院長 副院長	副院長 2時30分～6時
土	院長 副院長	院長 在宅関連業務を優先します 副院長 2時30分～6時

※午前の診療 8時40分～12時

受付開始時間は、午前8時15分からです。

※火・水・金の午後は、矢野院長訪問診療の為、上記の通りとなります。

※休診日：日曜日、祝日、木曜日午後

※月曜土曜の午後診療は、主に副院長が行います。院長は在宅関連業務を優先致します。

胃カメラ(内視鏡)検査日 ●月・火・水・金・土

午前9時～12時

補装具の相談日 ●毎週木曜日 午前9時～9時30分

補聴器の相談日 ●第2・4火曜日 午後2時～3時

## 休診案内

○1月8日(月) 成人の日

○2月12日(月) 振替休日

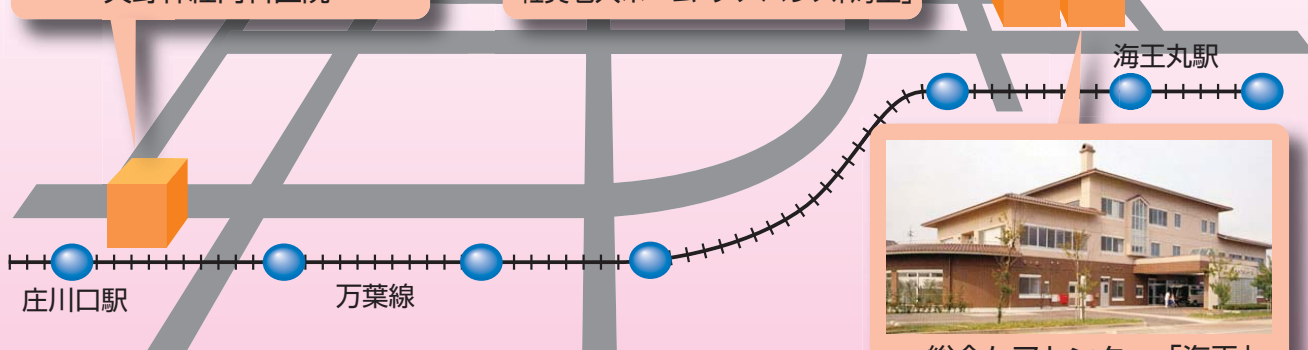
○3月21日(水) 春分の日



矢野神経内科医院



軽費老人ホーム・ケアハウス「海王」



総合ケアセンター「海王」